

Příloha P.242

kapitoly 15 textové části odůvodnění

[Odůvodnění návrhu rozhodnutí o námitce ID 3036424]

Pořizovatel v podání identifikoval hlavní tři oblasti požadavků podatele.

- A. Požadavky vztahující se k vlivům na lokální klima**
- B. Další požadavky vztahující se k životnímu prostředí v k. ú. Sedlec**
- C. Požadavky vztahující se k použitým postupům v rámci MPP, případně ke způsobu hodnocení v rámci VVURÚ MPP**

A. Požadavky vztahující se k vlivům na lokální klima

Pořizovatel konstatuje ohledně podání podatele ve znění: *„Je možné pokládat za nesporné, že teplota v hl. m. Praze roste a že se situace stále zhoršuje. Zásadní je tedy nesouhlasit s tvrzením, že je v pořádku, pokud bude zachován současný stav. Metropolitní plán musí reagovat na další zhoršení (a zhoršování) situace a pokud tomu tak není, tak je to jednoznačné selhání všech, tedy počínaje pořizovateli, IPR.“*, že podatel uvádí nesprávnou premisu, kterou následně rozporuje. MPP a návazně ani dokumentace vyhodnocení vlivů MPP na udržitelný rozvoj území (dále jen „VVURÚ“) neuvádí, že je v pořádku, pokud bude zachován současný stav (či ve smyslu námítky spíše současný trend směřující do budoucna). Očekávaný vývoj klimatu je ve VVURÚ obsáhle dokumentován (viz Příloha č. 2A – Hodnocení vlivů na klimatický systém a místní klimatické poměry), jsou identifikovány hlavní problémy stávajícího klimatu ve vztahu k budoucímu vývoji a výsledky těchto analýz jsou použity pro hodnocení celkové koncepce MPP i jednotlivých ploch a koridorů. Obsáhlá část hodnocení je věnována též souladu MPP se Strategií adaptace hl. m. Prahy na klimatickou změnu (dále adaptační strategie). Tato strategie je v oblasti dopadů klimatické změny na lokální klimatické poměry hlavním koncepčním nástrojem na úrovni hl. m. Prahy. Jejím cílem je zvýšení dlouhodobé odolnosti a snížení zranitelnosti hlavního města Prahy vůči dopadům změny klimatu postupnou realizací vhodných adaptačních opatření (s přednostním využitím ekosystémově založených opatření) a s cílem zabezpečit kvalitu života obyvatel hlavního města Prahy. Na úrovni celkové koncepce MPP je pozitivně hodnocen vztah ke všem opatřením adaptační strategie směřujícím k posílení odolnosti technické infrastruktury vůči dopadům klimatických změn a ochraně území před povodněmi. Pozitivně hodnocen je též vztah k opatřením zaměřených na posílení ekologické stability a regenerační schopnosti krajiny a zakládání nových prvků zeleně. Vztah k opatřením zaměřených na zlepšování mikroklimatu a snížení negativních vlivů extrémních teplot je komplexnější. Metropolitní plán ve srovnání se stávajícím územním plánem podstatně více chrání nezastavěné území. Výrazně omezuje vznik nových stavebních ploch v oblastech otevřené krajiny, ale i v zastavitelném území v podobě enkláv stavebních ploch. V rámci otevřené krajiny navíc částečně reguluje další využívání území s cílem stabilizace či zlepšení environmentálních funkcí krajiny. Ve

vymezených oblastech (mimo plochy produkce) pak umožňuje realizovat jen takové aktivity, které vedou k zachování nebo zvýšení stupně ekologické stability. Vymezení vegetačních ploch ve stabilizovaném území, které nemohou být volně měněny na zpevněné plochy (tzv. nestavební bloky), přináší významně vyšší stupeň ochrany vegetace. Vymezené vegetační plochy jsou také předpokladem budoucího zachování zeleně zejména v oblasti souvislé zástavby, která je nejvýznamněji dotčena poptávkou po nové výstavbě na „volných plochách“ v rámci stabilizovaného území. Metropolitní plán však také – nevyhnutelně – umisťuje do území nové plochy výstavby, a to i do území se zvýšenou úrovní tepelné zranitelnosti. Tím v podstatě vytváří tlak na důslednější uplatňování adaptačních opatření ve smyslu podpory modrozelené infrastruktury v rámci rozvojových a transformačních ploch. Vztah tedy lze popsat spíše tak, že naplňování MPP a naplňování adaptační strategie je zde v pozici vzájemné podmíněnosti.

Jak je zřejmé, přes celkově pozitivní hodnocení koncepce MPP byly identifikovány střety mezi zájmy rozvoje území a ochrany klimatu, a to zejména v případě umístění některých ploch a koridorů do území se zvýšenou tepelnou zranitelností. Vlivy naplnění jednotlivých ploch a koridorů na lokální klima byly ovšem v rámci VVURÚ zodpovědně vyhodnoceny. Při posuzování vlivu jednotlivých transformačních a rozvojových ploch, jakožto i ploch veřejné vybavenosti a dopravní a technické infrastruktury na lokální klima, se vycházelo z map Analýzy zranitelnosti hl. m. Prahy (2017) a ze zprávy Vývoj klimatu na území hl. města Prahy – současnost a projekce do budoucnosti (2024). Pokud bylo zjištěno, že se hodnocená plocha/koridor nachází v tepelně zranitelném území, byly vysloveny požadavky na opatření odpovídající míře vlivu dané plochy/koridoru ve srovnání jak se současným stavem, tak s výhledovou situací dle ÚPSÚ. Rovněž i pro plochy a koridory, které se nenacházejí ve zranitelném území, byla navržena odpovídající mitigační a adaptační opatření, pokud v nich MPP umožňuje potenciálně významný nárůst podílu zpevněných ploch. Naopak řada transformačních a rozvojových ploch byla z pohledu adaptace na změnu klimatu vyhodnocena pozitivně či mírně pozitivně, a to konkrétně v případech, kdy se nejedná o novou zástavbu na volných plochách, ale o transformaci území s jiným využitím. Nejčastěji to byly různé produkční areály – brownfieldy, kdy stávající území má významný podíl zpevněných ploch, které zvyšují teplotu vzduchu v okolí a zvyšují i povrchový odtok, a proto nová výstavba s využitím doplňkových zelených ploch představuje pro danou oblast z hlediska vlivů na lokální klima potenciální přínos.

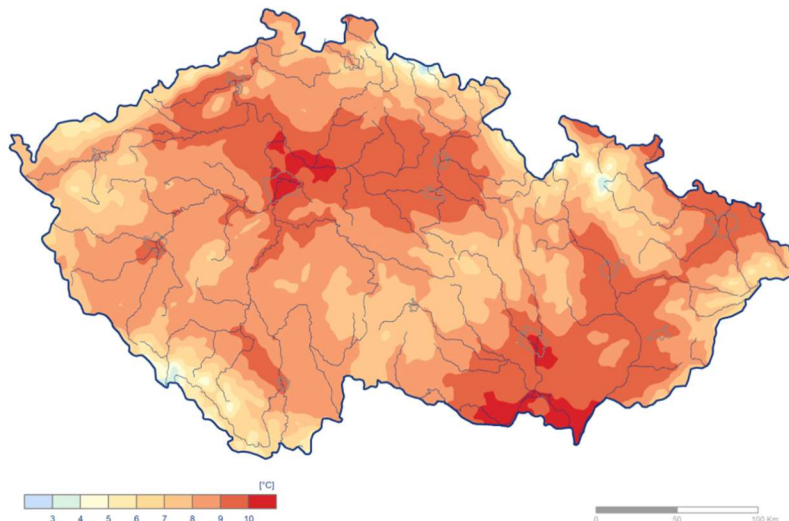
Vyhodnocení konkrétní situace v k. ú. Sedlec je uvedeno v rámci dalších odpovědí níže.

Pořizovatel konstatuje ohledně podání podatele ve znění: „VVURÚ nezohledňuje specifické podmínky Sedlce, mělo by vzít v potaz výsledky meteorologických měření v blízké Řeži, která se také nachází v kaňonu Vltavy, jsou zde podstatně vyšší teploty než v pražském Klementinu a kde často dochází k výskytu teplotních rekordů“, že hodnocení, provedené v rámci VVURÚ, je založeno primárně na mapových podkladech, vytvořených Czechglobe - Ústavem výzkumu globální změny, AV ČR v. v. i. (dále Czechglobe). Jedním z podkladů pro tvorbu map byly výsledky meteorologických měření. Lze tedy konstatovat, že VVURÚ vychází (mimo jiné) i z měření v Řeži v tom smyslu, že se jedná o součást datových vstupů, které byly použity pro tvorbu podkladových map.

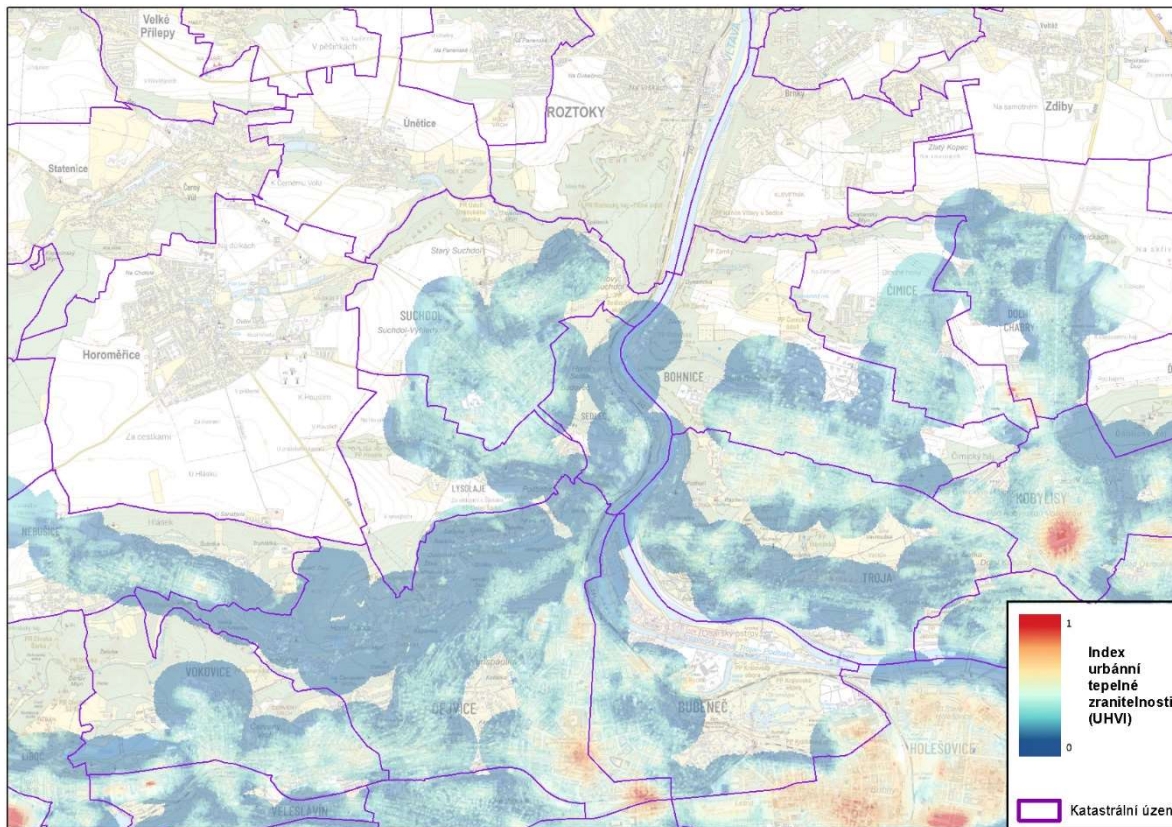
Dále je nutno uvést, že na stanici v Řeži byly sice v některých dnech zjištěny teplotní rekordy, avšak co se týče průměrné roční teploty vzduchu za období 1991–2020, jsou hodnoty v Praze obdobné či vyšší než v Řeži, jak je patrné z následujícího obrázku.

Průměrné roční teploty vzduchu na území ČR za období 1991–2020 (°C)

Zdroj:
ČHMÚ



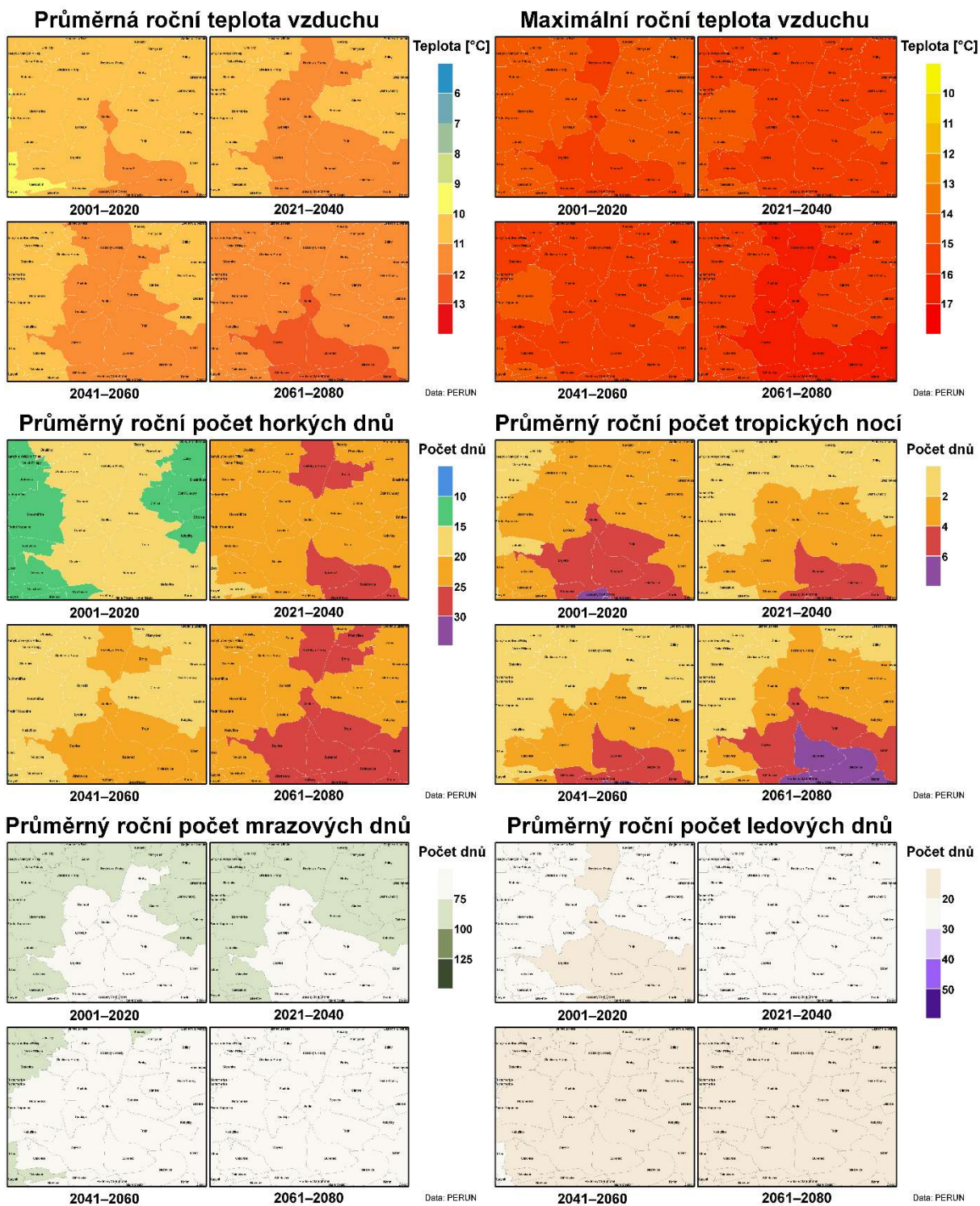
Požizovatel konstatuje ohledně podání podatele ve znění: „*Index Urbánní Tepelné Zranitelnosti, Hl.m. Praha. Orgány státní správy a samosprávy jsou již dlouhodobě informovány, že dotčené území bylo vyhodnoceno (a to i na základě jejich zakázky o pořízení předmětné mapy index urbánní tepelné zranitelnosti) jako území se značnými riziky. V mapě je ale vyhodnoceno stávající využití území, které představuje menší zátěž (velké množství zeleně a příznivější typ zástavby). Okrové body jsou zřejmé na zástavbě stávajících Mrazíren Sofii (halové stavby a zpevněné plochy)*“, že se jedná o zavádějící tvrzení. Výřez, uvedený v námitce, se omezuje pouze na dotčené území a jeho nejbližší okolí. Při pohledu na kontext celé metropole je však zjevné, že tepelná zranitelnost představuje mnohem závažnější riziko a již i současný problém v úplně jiných částech Prahy (např. v historické zástavbě v centru, v oblastech velkých panelových sídlišť apod.), jak je patrné z předchozího i následujícího obrázku. Přímo v Sedlci se hodnoty indexu pohybují v dolní polovině rozpětí 0–1 indexu UHVI.



Shodně je tomu i v případě hodnocení VVURÚ, které vychází z aktuálnějších podkladů Czechglobe, konkrétně z analýzy Bašta P., Jančovič M., Geletič J., Suchá L., Vaňo S., Duchková, H.: Mapy zranitelnosti pilotních měst a jejich obyvatel. Výstup projektu TAČR Adaptační výzvy měst: podpora udržitelného plánování s využitím integrované analýzy zranitelnosti, 2021. I na základě těchto podkladů je dotčené území k. ú. Sedlec vyhodnoceno s indexem zranitelnosti v rozmezí 0–0,5 (kde 1 signalizuje nejvyšší zranitelnost a hodnoty blízké 0 naopak dobrý stav). Citovaná analýza uvádí též výstupy modelování pro výhledové stavy, byť přirozeně vzhledem k datu zpracování nikoli pro stav MPP. Lze konstatovat, že ani pro klimatický scénář pro rok 2050 v dotčeném území hodnoty indexu zranitelnosti nepřekračují 0,5 v případě aplikace vysoké míry adaptačních opatření, resp. hodnotu 0,6 v případě nízké míry adaptačních opatření. Územní k. ú. Sedlec tedy zcela jistě nelze označit za území se zvýšenou tepelnou zranitelností v rámci hl. m. Prahy. Viz též odpověď na následující námitku.

Poživatel konstatuje ohledně podání podatele týkající se tvrzeného nerespektování problému tepelného ostrova a teplotního kaňonu v území, které je v kaňonu Vltavy, že v dotčené oblasti dle provedeného hodnocení nedochází k vzniku tepelného ostrova. Údolí Vltavy severně od Prahy je obecně náchylné k výskytu teplotních maxim, nejedná se však o tepelný ostrov ve smyslu jeho definice (pro něj je charakteristický spíše rozdíl teplotních průměrů, délky trvání horkých vln a další parametry). To je patrné i z výsledků společného projektu PERUN – jedná se o rozsáhlý projekt, realizovaný řadou vysoce respektovaných institucí pod vedením ČHMÚ. Výstupem projektu jsou mimo jiné mapy teplotních poměrů v členění po katastrálních územích, a to pro současný stav (průměr let 2001–2020) a scénáře pro výhledová období. Současně jde o nejaktuálnější momentálně dostupná data pro danou

tematickou oblast. Jak je patrné z následujících obrázků, území Sedlce není územím tepelného ostrova – viz zejména počty tropických dní a nocí u nichž se tepelný ostrov hl. m. Prahy projevuje velmi zřetelně. Území Sedlce v žádném případě nepatří mezi tepelně nezatížená území a VVURÚ toto ani netvrdí, situace ve smyslu dlouhodobých statistik je zde však obdobná jako v jiných okrajových částech Prahy a v navazujícím území Středočeského kraje, případně jako v širším centru města.



Poživatel konstatuje ohledně podání podatele ve znění: „VVURÚ dále nezohledňuje, že zánikem zeleně a změnou charakteru zástavby dojde k významnému ovlivnění místních podmínek a prohloubení efektu tepelného ostrova“, že není v souladu s obsahem VVURÚ ani se skutečným stavem území. Co se týče efektu tepelného ostrova, viz reakce na výše uvedené části podání. Dále je uvedeno, jak VVURÚ s plochami a koridory dle MPP ve vztahu k lokálnímu klimatu nakládá.

Do k. ú. Sedlec zasahují následující lokality dle MPP:

| Lokalita a č. | Název | Využití | Míra stability | Struktura | Plocha [ha] | Přírůstek k obyv. | Přírůstek k prac. míst |
|---------------|------------------------------|-----------|----------------|----------------------------|-------------|-------------------|------------------------|
| 164 | Nový Sedlec | obytná | transformační | heterogenní struktura | 24,19 | 3 433 | 1 956 |
| 240 | Sedlec | obytná | stabilizovaná | vesnická struktura | 22,31 | 1 343 | 543 |
| 781 | Trať Kralupy nad Vltavou II. | produkční | stabilizovaná | lineární struktura | 2,41 | 0 | 2 |
| 808 | Zahrádková osada Suchdol | rekreační | stabilizovaná | parkový areál | 8,60 | 0 | 0 |
| 846 | Vltava IV. | rekreační | stabilizovaná | parkové prostranství | 143,47 | 0 | 0 |
| 383 | Suchdol | obytná | stabilizovaná | struktura zahradního města | 181,78 | 3 703 | 2 442 |

Námítka se patrně týká některé ze zastavitelných transformačních ploch s obytným využitím, jež jsou vymezeny v lokalitách č. 164 Nový Sedlec a č. 240 Sedlec:

| Transformační plocha – ID | Rozloha (m ²) | Koeficient maximálního zastavění budovami (Z _{max}) | Koeficient základního zastavění budovami (Z _z) | Koeficient základní podlažnosti (V _z) | Infrastruktura |
|---------------------------|---------------------------|---|--|---|--|
| 411/240/2267 | 74 826 | 55 % | 25 % | 5,0 | v okolí 100 metrů od bodu umístit občanskou vybavenost o minimální rozloze 2500 m ² |

| Transformační plocha – ID | Rozloha (m ²) | Koeficient maximálního zastavění budovami (Z _{max}) | Koeficient základního zastavění budovami (Z _z) | Koeficient základní podlažnosti (V _z) | Infrastruktura |
|---------------------------|---------------------------|---|--|---|--|
| 411/164/2645 | 10 197 | 55 % | 25 % | 4,0 | |
| 411/164/2646 | 4 634 | 60 % | 30 % | 2,0 | |
| 411/164/2647 | 79 821 | 55 % | 25 % | 5,0 | v ploše se nachází požadavek na umístění veřejné vybavenosti vyjádřený plochou; v okolí 100 metrů od bodu umístit park o minimální rozloze 10000 m ² |
| 411/164/2184 | 100 691 | 75 % | 45 % | 4,0 | v ploše se nachází požadavek na umístění náměstí (o minimální rozloze 1500 m ²) a veřejné vybavenosti, oba vyjádřené bodem |

Uvedené plochy jsou vymezeny ve velké míře na území tzv. brownfields – v lokalitě 164 se ve stávajícím stavu jedná o různorodé území s provozními i sportovními areály a devastované plochy s deponiemi zemin či parkovacími plochami; transformační plochu v lokalitě 240 pak představuje průmyslový areál se sporadickou zelení. Při porovnání se stávajícím stavem je patrné, že plochy určené k obytnému využití jsou v současnosti již do značné míry zastavěné, nebo se často jedná o zpevněné i nezpevněné plochy, ale s absencí vegetačního pokryvu.

Jak je dokumentováno výše, žádná z uvedených ploch se nenachází v území se výšenou tepelnou zranitelností. Hodnocení vlivů naplnění předmětných transformačních ploch na lokální klimatické poměry je pak následující:

| Plocha | Hodnocení | Opatření |
|--------------|-----------------------------------|--|
| 411/164/2184 | Mírně negativní | Minimalizovat dopady na lokální klima prostřednictvím modrozelené infrastruktury, snížit emise CO2 využitím OZE a energetickými úsporami. Za předpokladu uplatnění tohoto opatření je vliv akceptovatelný. |
| 411/164/2645 | Mírné až zanedbatelné (negativní) | Uplatňovat mitigační a adaptační opatření ve vazbě na individuální charakter záměrů. Za předpokladu uplatnění tohoto opatření je vliv akceptovatelný. |
| 411/164/2646 | | |
| 411/164/2647 | | |
| 411/240/2267 | | |

Jak je zřejmé, pro plochu č. 2184 byl identifikován mírný negativní vliv na klima a v souvislosti s touto skutečností byla zástavba podmíněna řadou opatření. Nejvýznamnějším opatřením z hlediska lokálních vlivů je využívání tzv. modrozelené infrastruktury. Požadavek na minimalizaci dopadů na lokální klima prostřednictvím modrozelené infrastruktury není pouze formální nebo obecný – modrozelená infrastruktura je tvořena vzájemně provázanou strukturou vodohospodářských a vegetačních prvků, směřujících mj. k zadržení vody v území a jeho ochlazování prostřednictvím evapotranspirace. Její zahrnutí do projektu výstavby je ověřitelné, stejně jako její efekty z hlediska vlivů na klima. Pro ostatní plochy byl s ohledem na charakter zástavby a současný stav území vliv hodnocen jako mírný až zanedbatelný.

B. Další požadavky vztahující se k životnímu prostředí v k. ú. Sedlec

Požizovatel nesouhlasí s tvrzením podatele ve znění: „V řešené lokalitě je navrženo megalomanské sídliště socialistického typu bez respektu ke stávající zástavbě. Po prvním veřejném projednání byla navýšena, bez jakéhokoliv adekvátního odůvodnění, podlažnost a míra využití území. Toto je i v rozporu se ZÚR“ a „zneužití obudné zástavby hal mrazíren, která byla navržena socialistickými plánovači v 50. letech minulého století, pro návrh nové bytové zástavby.“ Pořizovatel uvádí, že se jedná o transformační plochu č. 2267, s následujícími parametry:

| Koeficient maximálního zastavění budovami (Zmax) | Koeficient základního zastavění budovami (Zz) | Koeficient základní podlažnosti (Vz) | Infrastruktura |
|--|---|--------------------------------------|--|
| 55 % | 25 % | 5,0 | v okolí 100 metrů od bodu umístit občanskou vybavenost o minimální rozloze 2500 m ² |

Při koeficientu základního zastavění v hodnotě 25 %, maximálního zastavění 55 % a podlažnosti 5 nelze v žádném případě hovořit o megalomanském sídlišti.

Co se týče souladu se ZÚR, VVURÚ v části „Vyhodnocení dle bodů C – F přílohy č. 5 vyhl. č. 500/2006 Sb., ve znění platném k 30.6.2024 k opakovanému veřejnému projednání“ pořizovatel konstatuje, že: „Provedené vyhodnocení konstatuje vysokou míru souladu Metropolitního plánu s prioritami územního plánování stanovenými v Zásadách územního rozvoje hl. m. Prahy“.

Pořizovatel dovozuje ohledně podání podatele ve znění: „*Vlivem nové zástavby ve formě megalomanského sídliště socialistického typu s vysokými bytovými domy, které budou především ve formě protáhlého dlouhého traktu, a nepřiměřeně vysokým limitem využití, vzniknou i tzv. městské kaňony*“, že jsou patrně míněny uliční kaňony (ve smyslu provětrávání území). Uliční kaňon tvoří pozemní komunikace, uzavřená z obou stran souvislou zástavbou navazujících budov, přičemž výška budov je srovnatelná nebo vyšší než šířka ulice. Při výše uvedených parametrech zástavby je vznik uličních kaňonů prakticky vyloučen.

Pořizovatel konstatuje ohledně podání podatele týkající dopravy a vlivu na životní prostředí způsobené dopravou (hluk, emise, vibrace atd.), že veškerá nová zástavba na rozvojových a transformačních plochách byla v rámci VVURÚ posouzena z hlediska vlivů na akustickou a imisní situaci a zdraví obyvatel, a to jednak pomocí modelových výpočtů (akustická studie, rozptylová studie, hodnocení vlivů na veřejné zdraví) a dále individuálně na základě charakteristik plánované plochy a její polohy vůči stávající zástavbě a vůči imisní a hlukové zátěži (Příloha č. 7). V případě zjištění potenciálních negativních vlivů byla formulována příslušná opatření k minimalizaci či eliminaci těchto vlivů. Vlivy potenciální nové zástavby na vibrace jsou s výjimkou krátkodobých vlivů během výstavby zanedbatelné (potenciální krátkodobé vlivy jsou ve VVURÚ popsány vč. příslušných opatření).

Pořizovatel konstatuje ohledně podání podatele týkající se údajné ignorace vlivů z celého spádového území a dále synergických a kumulativních vlivů z celého spádového území, že tyto vlivy byly vyhodnoceny. Hodnocení vlivů na akustickou a imisní situaci a zdraví obyvatel zahrnuje souhrnné vlivy všech zdrojů emisí a hluku zahrnutých do modelových výpočtů. Jedná se o zdroje současné i plánované, tzn. včetně působení všech dopravních koridorů, všech typů dopravy (silniční, železniční, letecká), se započtením dopravy generované všemi rozvojovými a transformačními plochami, a přirozeně též se zahrnutím dopravních vstupů z okolního území a v případě znečištění ovzduší i dálkového přenosu znečišťujících látek. Na základě výsledků hodnocení byla navržena příslušná opatření k minimalizaci zjištěných negativních vlivů. Co se týče hluku, u lokality 240 byla uvedena následující opatření: Akustickou situaci bude nutné

řešit na základě detailních akustických studií, které budou obsahovat návrh a posouzení vhodných protihlukových opatření. Přehled možných protihlukových opatření je uveden v kapitole 9 akustické studie (příloha č. 3), resp. v kapitole 8 dokumentace SEA. Za předpokladu uplatnění těchto opatření je vliv jednotlivých záměrů akceptovatelný.

Pro lokalitu 164 byl doplněn individuální regulativ v následujícím znění: „S ohledem na předpokládané nadlimitní zasažení území hlukem preferovat takové prostorové uspořádání zástavby v exponovaných částech lokality, které sníží hlukovou zátěž tzv. chráněné zástavby ve smyslu § 30 odst. 3 zákona č. 258/2000 Sb. o ochraně veřejného zdraví.“ Akustickou situaci bude nutné řešit na základě detailních akustických studií, které budou obsahovat návrh a posouzení vhodných protihlukových opatření. Přehled možných protihlukových opatření je uveden v kapitole 9 akustické studie (příloha č. 3), resp. v kapitole 8 dokumentace SEA. Za předpokladu uplatnění těchto opatření je vliv jednotlivých záměrů akceptovatelný. Minimalizace vlivů na sledované jevy je zajištěna uplatněním čl. (61) odst. 6 výrokové části MPP: „V případě záměrů umístěných na rozhraní lokalit s odlišnými požadavky na způsob využití území musí být přiměřeně splněny podmínky využití, které jsou stanoveny přísněji, resp. podmínky vedoucí k nižší míře zatížení území.“

Co se týče znečištění ovzduší, opatření se týkají zejména staveb významných staveb dopravní infrastruktury v širším území (přivaděč Rybářka, Pražský okruh). Tyto stavby MPP v podstatné části umísťuje do tunelů, pro povrchové úseky vymezuje koridor o dostatečné šířce tak, aby kolem nich bylo možné umístit vegetační bariéry.

Pořizovatel nesouhlasí s tvrzením podatele ohledně: *„Nerespektování problémů s nevyváženou urbánní strukturou v celé spádové oblasti nevhodně zaměřenou na bytové funkce - zvýšená migrace v území, dopravní zácpy, nedostatečná veřejná vybavenost, školství, zdravotnictví. Řešení problému pouze u konkrétní lokality, bez vztahu celému spádovému území.“* Jak je patrné z tabulky, uvedené u odpovědi na námitku č. 10, u pěti transformačních ploch s obytným využitím vymezených v k. ú. Sedlec je stanoven požadavek též na občanskou vybavenost, umístění parku a veřejná prostranství (umístění náměstí). V k. ú. Sedlec jsou kromě toho vymezeny tři body a dvě plochy veřejné vybavenosti a dále dvě nestavební transformační plochy (park a parkové sportoviště). V rámci MPP je řešena i dostavba Pražského okruhu včetně napojení a P+R a rovněž tramvajová trať Nádraž Podbaba – Suchdol.

Pořizovatel nesouhlasí s tvrzením podatele ohledně nevhodného využívání zelených ploch k zástavbě, a to z následujících důvodů. O „zelené plochy“ se v tomto případě jedná jen velmi omezeně. MPP naopak v k. ú. Sedlec pro obytné zastavitelné plochy využívá ve velké míře brownfieldy, v lokalitě 164 se ve stávajícím stavu jedná o různorodé území s provozními i sportovními areály a devastované plochy s deponiemi zemin či parkovacími plochami; transformační plochu v lokalitě 240 pak představuje průmyslový areál se sporadickou zelení. Při porovnání se stávajícím stavem je patrné, že plochy určené k obytnému využití jsou v současnosti již do značné míry zastavěné, nebo se často jedná o zpevněné i nezpevněné plochy, ale s absencí vegetačního pokryvu. Úbytek zeleně zde bude nesrovnatelně menší, než by tomu bylo v případě zástavby „na zelené louce“.

Poživatel nesouhlasí s tvrzením podatele ohledně nerespektování současného vesnického a příměstského charakteru stávající zástavby, a to z následujících důvodů. Lokalitu 240 Sedlec MPP vymezuje jako zastavitelnou, stabilizovanou, obytnou lokalitu se strukturou vesnickou, výslovně chrání dochovaný charakter jádra původního historického sídla a směřuje k zachování prostorového uspořádání a posílení historického jádra vesnice; tím odpovídá požadavku na respekt k původnímu charakteru sídel v Přípraží. Lokalitu 164 Nový Sedlec pak MPP vymezuje jako zastavitelnou, transformační, obytnou lokalitu se strukturou heterogenní, tedy jako území určené k proměně, v němž stanoví podmínky pro vytvoření různorodého města s přiměřenou sítí občanské vybavenosti a parků, se sítí veřejných prostranství propojenou s lokalitou Vltava sever, s napojením na tramvajovou dopravu a s doplněním rekreační vybavenosti u ulice Kamýcká; tím naopak naplňuje, vedle ochrany hodnot sídel v Přípraží, i možnost dotváření a transformace vhodných území při zachování jejich kvality.

Požadavek na to, aby i lokalita Nového Sedlce byla popsána jako vesnická struktura obdobně jako stabilizovaná část lokality Sedlec, nebude zpracován. Sedlec má vesnickou strukturu stanovenou pro stabilizované území, a tedy v tomto ohledu je MPP v souladu s charakterem stávajícího sídla. Lokalita Nového Sedlce je naopak územím určeným k transformaci, bez odpovídající obytné zástavby, a jeho charakter proto nemůže být popsán stejně jako u první lokality.

Poživatel nesouhlasí s tvrzením podatele ohledně nerespektování krajinného rázu, neboť vlivy na krajinu byly vyhodnoceny v Příloze č. 7, a to následovně:

- Lokalita 164: Kultivace městského prostředí. Rozšiřování urbanizovaných ploch. Fragmentace krajiny. Ovlivnění obrazu městské krajiny. (-1/+1) Opatření: Vytvářet podmínky pro vznik kvalitních veřejných prostranství s převahou zeleně. Za předpokladu uplatnění tohoto opatření je vliv akceptovatelný.
- Lokalita 240: Sledované jevy, hodnoty nebo charakteristiky nebudou řešením MPP ovlivněny. (0)

V případě lokality 164 byl tedy identifikován střet s hodnotami ochrany obrazu městské krajiny a bylo formulováno opatření k minimalizaci zjištěného vlivu. Za předpokladu uplatnění daného opatření je vliv hodnocen jako přijatelný.

Poživatel nesouhlasí s tvrzením podatele ohledně údajné ignorace negativních vlivů suburbanizace, a to z následujících důvodů. V případě zastavitelných území, které MPP vymezuje v k. ú. Sedlec, se nejedná o suburbanizaci. Zastavěním těchto území nevznikne suburbium („satelitní městečko“), předmětná transformační území navazují na stávající městské struktury, nacházejí se stále na území hl. m. Prahy. Vymezení těchto transformačních ploch postrádá i další typické znaky suburbanizace: neohrožuje volnou krajinu, nejedná se o rozvolněnou zástavbu s nízkou hustotou (nenaplňuje definici tzv. městské kaše, neboli „urban sprawl“), v kontextu celku se nebude jednat o monofunkční obytnou zástavbu, obytné plochy nejsou umístovány izolovaně od stávajících městských struktur (v autonomní poloze). Naopak díky využití již (minimálně zčásti) zastavěných či zpevněných ploch lze hovořit o recyklaci území, využití brownfieldů a zahušťování území, což naopak působí proti suburbanizaci či rozrůstání sídel do krajiny.

Ohledně údajného nerespektování kulturního dědictví, archeologických památek pořizovatel uvádí, že k. ú. Sedlec nespadá do území Památkové rezervace v hlavním městě Praze, rovněž v něm nejsou evidovány významné archeologické lokality či plochy. Přítomné kulturní, archeologické a architektonické hodnoty jsou vypsány v hodnotících tabulkách příslušných lokalit (Příloha č. 7) a jsou též vyhodnoceny potenciální vlivy na tyto hodnoty. Lze proto konstatovat, že kulturní dědictví je MPP respektováno.

Na území k. ú. Sedlec se nachází území s jednoznačně prokázaným výskytem nebo důvodně předpokládaným výskytem archeologických nálezů (dle podkladů NPÚ). V souladu s § 22 odst. 2) zákona 20/1987 Sb., o státní památkové péči, je nutné oznámit Archeologickému ústavu AV ČR záměr provádět v tomto území stavební činnost nebo jinou činnost (např. terénní úpravy, těžba surovin, lesní těžba apod.), při níž mohou být ohroženy archeologické nálezy. Pro úroveň MPP není potřebné toto oznámení podávat. Při postupu podle platné legislativy lze předpokládat, že archeologické dědictví nebude ohroženo, naopak může být potenciálně objeveno a zajištěno.

K tvrzení podatele, že VVURÚ také opomíjí problematické zasakování vod v lokalitě dané místními půdami, pořizovatel uvádí, že hodnotící tabulka lokality 240 v rámci tématu Povrchové a podzemní vody na tento problém upozorňuje: „*Vyšší procento zpevněných ploch způsobuje zrychlený odtok vody z území a problémy v navazujících částech povodí*“ a řeší jej následovně: „*Zvýšení odtoku oproti současnému stavu vlivem naplnění MPP se nepředpokládá. Problematika byla historicky řešena ad hoc, tj. skrze jednotnou a dešťovou kanalizaci a postupně dobudované retence v navazujícím povodí. Výhledově by mělo být řešeno přes koncepční strategie města s cílem na zasakování a zadržování primárně v místě a sekundárně níže v povodí.*“

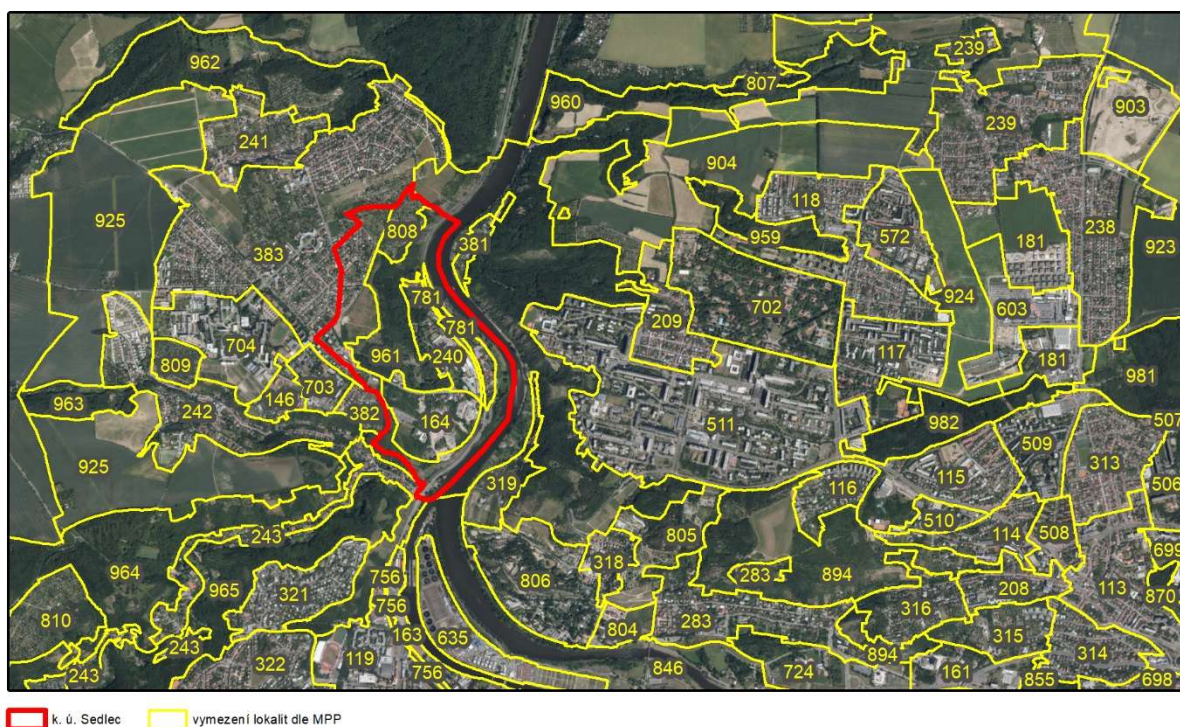
U lokality 164 je vyhodnoceno, že zvýšení odtoku oproti současnému stavu vlivem naplnění MPP se nepředpokládá. Nicméně je navrženo opatření: „*Řešeno primárně skrze PSP (v místě) a sekundárně skrze navržené retence v navazujícím povodí. V závislosti na místních podmínkách (vhodnost zasakování aj.) vymezit v lokalitě v odpovídajícím objemu plochy pro průběžné zadržování nebo zasakování srážkových vod.*“

K tvrzení podatele ve znění: „*Taktéž není přesvědčivě opodstatněn zábor vysoce kvalitních půd I. a II. třídy BPEJ. Zástavba zelených ploch v třídě ochrany I. a II. je navíc velice omezena zákonem ČNR č. 334/1992 Sb., o ochraně zemědělského půdního fondu, v platném znění, a orgán ochrany životního prostředí a zpracovatelé SEA by toto měli vyhodnotit. Vyhodnocení je ale v SEA naprosto nedostatečné*“, pořizovatel uvádí, že zábory ZPF podle tříd ochrany byly v rámci VVURÚ důsledně vyhodnoceny. Konkrétně lze uvést, že v lokalitě 164 Nový Sedlec činí zábor I. třídy ochrany pouze 1,89 ha z celkové výměry 24,19 ha, přičemž 0,53 ha z uvedeného záboru je určeno pro nestavební využití. V lokalitě 240 Sedlec se jedná o 0,66 ha z celkové plochy 22,31 ha.

C. Požadavky vztahující se k použitým postupům v rámci MPP, případně ke způsobu hodnocení v rámci VVURÚ MPP

K tvrzení podatele ve znění: „*Námítka, že VVURÚ se správně nezaměřuje na jednotlivé projekty, ale na celou koncepci, avšak při tom nezohledňuje jednotlivá specifika a odlišnosti.*“

Především je opomenuto, že překvapivě všude jsou občané, které, a to rovněž různorodě, MPP ovlivní“ a dále „Území hl. m. Prahy je různorodé, je zde jiná morfologie, je zde různorodá zástavba, využití pozemků atd. V předmětné SEA je nutné věnovat se více jednotlivým částem hl. m. Prahy. Zjednodušený pohled na celou Prahu nemůže přinést řešení konkrétních problémů v konkrétních lokalitách a nemůže být signálem pro jakoukoliv reakci. Je nesporné, že není ani adekvátním vyhodnocením“, pořizovatel uvádí, že rozdělení Prahy do 743 lokalit naopak respektuje složitou morfologii a různorodost hydrologických podmínek, klimatických vlivů, flóry i fauny, ale i dopravních podmínek. Jak je patrné na příkladu k. ú. Sedlec, lokality nejsou vymezeny „slepě“ na základě administrativních hranic, ale naopak respektují specifické místní podmínky a jsou vymezeny na základě převažujícího charakteru. Jak je patrné z následujícího obrázku, vymezení lokalit respektuje morfologii a převažující charakter náplně území.



Každá lokalita pak má svůj krycí list a taktéž v procesu SEA jsou lokality hodnoceny individuálně, a to z pohledu všech hodnocených témat, včetně vlivů na obyvatelstvo. Příloha č. 7 hodnocení SEA obsahuje karty pro jednotlivé plochy (tzv. hodnotící tabulky lokalit), kde jsou vyhodnoceny vlivy jak na úrovni lokalit, tak i pro jednotlivé transformační a rozvojové plochy, resp. skupiny, jež jsou součástí dané lokality.

Pořizovatel uvádí k tvrzení podatele ve znění: „MPP je v rozporu s jednotlivými pilíři udržitelného rozvoje, a tedy že dochází k porušení §18, odst. 1 a odst. 4 stavebního zákona“, že soulad MPP s pilíři udržitelného rozvoje, je detailně vyhodnoceno v dokumentu „Vyhodnocení dle bodů C – F přílohy č. 5 vyhl. č. 500/2006 Sb., ve znění platném k 30.6.2024 k opakovanému veřejnému projednání“. V závěru tohoto dokumentu je konstatováno následující:

„Na podkladě provedeného vyhodnocení vlivů na udržitelný rozvoj území v rozsahu bodů A až E přílohy č. 5 vyhl. č. 500/2006 Sb., ve znění pozdějších předpisů lze konstatovat, že za předpokladu naplňování doporučených požadavků, zejména ve vztahu k minimalizaci vlivů na obyvatelstvo a složky životního prostředí návrh Územního plánu hl. m. Prahy (Metropolitní plán) vytváří vyvážené územní podmínky pro příznivé životní prostředí, hospodářský rozvoj a soudržnost společenství obyvatel v území ve smyslu § 18 odst. 1 stavebního zákona.“

K tvrzení podatele ve znění: *„Došlo, podle našeho názoru, k nespornému porušení zákona č. 183/2006 Sb., zákon o územním plánování a stavebním řádu, v platném znění (dále jen „stavební zákon“), a to konkrétně §18 a §19 Cíle a úkoly územního plánování. Zarážející je, že je ignorován §19, odst. 1, písm. p) „Úkolem územního plánování je zejména : p) uplatňovat poznatky zejména z oborů architektury, urbanismu, územního plánování a ekologie a památkové péče. Není zde snaha se seznámit s novými poznatky“*, pořizovatel uvádí, že při vyhodnocení vlivů MPP na životní prostředí a udržitelný rozvoj území byly použity nejnovější poznatky v příslušných oborech. Například hodnocení vlivů na klima („Příloha č. 2A – Hodnocení vlivů na klimatický systém a místní klimatické poměry“) vycházelo z aktuálních zdrojů – prakticky všechny použité podklady jsou z let 2017–2025.